



# RAPPORT D'ACTIVITÉ 2024

ORIENTATIONS 2025

MISSION LOCALE  
DU PAYS DE COUTANCES

# SOMMAIRE

**P.2 ADMINISTRATEURS DE LA MISSION LOCALE**

**P.3 RAPPORT MORAL DU PRESIDENT**

**P.4 EFFECTIF - ORGANIGRAMME DE LA STRUCTURE**

**P.5 CHIFFRES CLÉS - ACTIVITÉ 2024**

**P.11 LES PARTENARIATS LOCAUX**

**P.12 ZOOM SUR LES DISPOSITIFS / ACTIONS**

**P.20 ORIENTATIONS 2025**

## ADMINISTRATEURS DE LA MISSION LOCALE

### COLLEGE DES ELUS

Député de la Manche (3ème circonscription) :

**Monsieur Stéphane TRAVERT**

Représentant du Conseil Régional de Normandie :

**Monsieur Sylvain LETOUZE**

Représentant du Conseil Départemental de la Manche :

**Madame Dany LEDOUX, Secrétaire adjointe**

(suppléant : Monsieur Grégory GALBADON)

Représentant de la Ville de Coutances :

**Monsieur Pascal LANGLOIS, Trésorier**

Représentants de la Communauté de communes

Coutances Mer et Bocage :

**Madame Gisèle ALEXANDRE, 1ère vice-Présidente**

**Monsieur Jean-Dominique BOURDIN, Président**

**Monsieur Florent DELIVERT**

**Madame Delphine FOURNIER**

**Monsieur Sébastien GRANDIN**

**Madame Pauline LAINE**

Représentants de la Communauté de communes Côte Ouest Centre  
Manche :

**Monsieur Bruno HAMEL, Trésorier adjoint**

(suppléante : Madame Michèle BROCHARD)

**Madame Rose-Marie LELIEVRE, 2ème vice-Présidente**

(suppléante : Madame Simone EURAS)

**Monsieur Jean-Marie POULAIN**

(suppléant : Monsieur Roland LEPUISSANT)

### COLLEGE DES ADMINISTRATIONS ET ORGANISMES PUBLICS

Représentant de la Sous-Préfecture de Coutances :

**Monsieur Julien MINICONI**

(suppléante : Madame Vanessa LAMBERT)

Représentant de la DDETS de la Manche :

**Monsieur Christophe LECOMTE**

(suppléante : Madame Ludivine LEJUEZ)

Représentant des Services Départementaux de l'Education  
Nationale de la Manche :

**Madame Séverine FENOULLIERE**

(suppléant : Monsieur Frédéric TREFEU)

### COLLEGE DES PARTENAIRES SOCIOPROFESSIONNELS

Représentant de la Chambre de Métiers et de l'Artisanat de la  
Manche :

**Madame Michelle HERMANN**

Représentant de la Chambre de Commerce et d'Industrie Ouest  
Normandie (délégation centre et sud Manche) :

**Monsieur Erwan LE ROUX**

Représentant de la Chambre d'Agriculture de la Manche :

**Madame Bertille POTEL**

### COLLEGE DES ASSOCIATIONS

Représentant de l'Association AVRIL de Saint-Pierre de  
Coutances :

**Madame Catherine LEMOINE**

Représentant de l'Association du Centre d'Animation Les Unelles  
de Coutances :

**Monsieur Philippe PAISANT**

Représentant de l'Association Maison du Pays de Lessay :

**Madame Simone DUBOSCQ, Secrétaire**

# Rapport moral

Assemblée générale du 1er juillet 2025



## Jean-Dominique BOURDIN

Maire de Coutances  
Président de la Mission Locale  
du Pays de Coutances

### Composer avec les réformes tout en affirmant notre identité : un défi relevé en 2024

«Dans cette période marquée par de nombreuses réformes, nous avons souhaité répondre au mieux aux attentes des jeunes et des entreprises.»

Telle était notre ambition en 2024. Le rapport d'activité en retracera les actions concrètes et les résultats obtenus collectivement.

Le contexte était exigeant : mise en œuvre de la loi pour le plein emploi dans un territoire où le chômage, stabilisé à 5,4 %, coexiste avec de fortes tensions de recrutement. Le Réseau pour l'emploi, auquel nous appartenons, a dû renforcer les coopérations locales pour proposer aux demandeurs d'emploi et aux entreprises des solutions personnalisées.

Le public accompagné par la Mission Locale a augmenté de 17 %. Il est plus jeune, moins qualifié et souvent confronté à des freins multiples. Cette évolution nous a conduits à adapter notre offre de services, initier de nouvelles actions, développer des outils innovants et élargir nos partenariats, toujours dans une logique d'accompagnement global et de proximité.

L'implication et l'agilité de notre équipe ont permis d'apporter des réponses pertinentes à ces nouveaux enjeux. Qu'elle en soit chaleureusement remerciée.

### Des actions structurantes menées en 2024

Parmi les initiatives notables :

- Réforme des lycées professionnels : une coopération renforcée avec le Lycée Thomas Pesquet pour préparer les élèves à l'entrée sur le marché du travail et accompagner ceux en situation de décrochage.
- Projet FSE+ avec la Région : développement de l'axe «Découverte des métiers», associant centres de formation, entreprises et partenaires locaux, pour permettre aux jeunes de mieux s'orienter et favoriser leur insertion dans des métiers choisis et durables.

### Une vigilance nécessaire sur notre modèle économique

Les transformations du modèle économique des Missions Locales nous imposent de plus en plus de mobiliser des financements spécifiques pour compenser la baisse des crédits de fonctionnement.

L'équilibre financier de notre structure repose désormais en grande partie sur les fonds européens nationaux. Ce mode de gestion «par projet» soulève des interrogations :

- Comment sécuriser nos financements à moyen terme ?
- Comment garantir nos missions fondamentales si nos ressources humaines doivent être fléchées vers des projets spécifiques ?

Ces questions devront être prises à bras-le-corps par notre gouvernance afin d'assurer une trajectoire budgétaire stable et pérenne.

### 2025 : un tournant stratégique entre labellisation, innovation et engagement

L'année 2025 marquera une étape clé avec la refonte de notre projet associatif et la labellisation prévue au second semestre. Cette démarche d'amélioration continue sera menée de manière participative, avec l'équipe et le conseil d'administration, pour redéfinir nos valeurs et le rôle de la gouvernance, en intégrant pleinement la parole des jeunes en tant qu'acteurs à part entière.

Ce travail préparatoire s'accompagnera :

- d'une réflexion sur l'organisation interne, notre offre de services et nos partenariats ;
- d'un renforcement de nos procédures, guidé par notre référente Qualité ;
- du déploiement des nouveaux processus France Travail, issus de la loi pour le plein emploi, qui complexifient les pratiques administratives. Je suis confiant dans la capacité de l'équipe à gérer cette transition.

Par ailleurs, de nouveaux projets verront le jour :

- co-accompagnement des jeunes relevant de l'Aide Sociale à l'Enfance (ASE), en lien avec le Département ;
- mise en place de badges numériques pour valoriser les compétences des jeunes, notamment les non-diplômés ;
- ateliers d'initiation à l'intelligence artificielle pour préparer les jeunes aux enjeux de demain.

### Se réinventer pour rester au plus près des jeunes

Face à un monde en mutation rapide, notre Mission Locale doit faire preuve d'audace et de réactivité. Nous mettrons l'accent sur l'innovation organisationnelle : modernisation des outils numériques, optimisation des processus, nouvelles modalités d'accompagnement. Notre objectif est clair : être plus agiles, plus efficaces, tout en restant fidèles à nos valeurs humaines et solidaires.

### L'année 2025 sera synonyme de transformation et d'ambition

Grâce à l'engagement de toutes et tous, nous relèverons ces défis avec détermination et créativité. Ensemble, nous continuerons à avoir un impact concret et positif sur la vie des jeunes que nous accompagnons.

Merci pour votre confiance, votre énergie et votre implication.  
Merci aux jeunes de cheminer avec nous.

# EFFECTIF DE LA STRUCTURE

En 2024, l'effectif est de 19 salariés pour 18,4 Equivalent Temps Plein dont 70% dédié à l'accompagnement

**14** CDI

13,4 ETP

**4** CDD

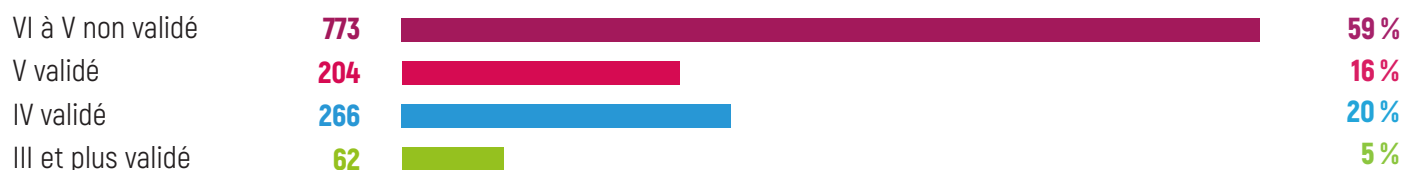
4 ETP

**1** PEC

1 ETP



### RÉPARTITION PAR NIVEAU



### DÉFINITION DES NIVEAUX SELON I MILO

Un «niveau» peut avoir une valeur de niveau I jusqu'au niveau VI. Il peut être «scolaire» ou «validé»

- **Niveau validé** : dernière certification obtenue (la plus élevée)
- **Niveau scolaire** : plus haut niveau de certification obtenue, sinon le plus haut niveau de classe atteinte (le niveau scolaire peut être supérieur au niveau validé)

#### PRÉCISIONS :

- **Niveau I** : diplôme de niveau égal et supérieur à bac+4 ou 5 : master, doctorat, diplôme de grande école...

- **Niveau II** : Diplôme de niveau bac+3 ou 4 : licence, maîtrise ou équivalent.
- **Niveau III** : diplôme de niveau bac+2 : DUT, BTS, écoles des formations sanitaires ou sociales...
- **Niveau IV** : Terminale réalisée, Bac général, technologique ou professionnel, BP, BT ou équivalent ; ou bien abandon des études supérieures sans diplôme.
- **Niveau V** : CAP ou BEP ou bien sorti de 2nd cycle général et technologique avant l'année de terminale.
- **Niveau VI et V bis** : sortie en cours de 1er cycle de l'enseignement secondaire (de la 6ème à la 3ème); ou bien abandon en cours de CAP ou BEP avant l'année terminale.

### RÉPARTITION PAR ÂGE



### RÉPARTITION PAR GENRE

49%

636 femmes

51%

669 hommes

### CARTE DU TERRITOIRE

12 lieux d'accueil pour 78 communes

CDC Coutances Mer et Bocage

1 002 jeunes accompagnés (76%)



91

QPV

(7.7% des JA) \*

CDC Côte Ouest Centre Manche

303 jeunes accompagnés (24%)



303

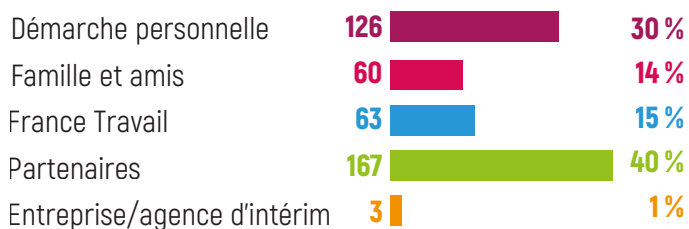
ZRR

(24% des JA) \*

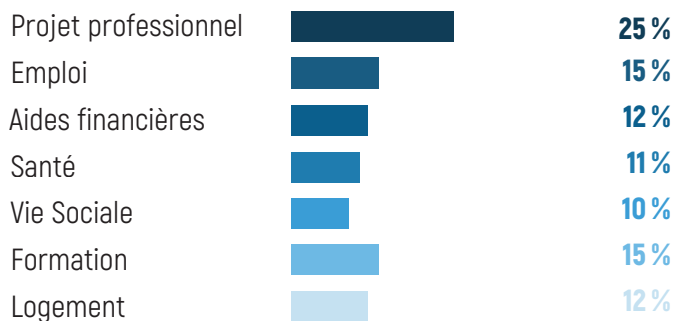
\* jeunes accompagnés



### ORIGINE DE LA VENUE



### DEMANDES DES JEUNES AU 1ER ACCUEIL EN 2024



### TYPOLOGIE DES PREMIERS ACCUEILS



**59%**  
de niveaux V non validés et infra



**50%**  
de femmes



**3%**  
de jeunes femmes isolées avec enfant



**5%**  
sont reconnus en qualité de travailleur handicapé



**13%**  
sont en logement autonome



**61%**  
sont hébergés dans la famille



**26%**  
sont titulaires du permis de conduire



**26%**  
sont sans logement fixe ou hébergés par des amis

## ACTIVITÉ DE LA MISSION LOCALE

### DISPOSITIFS D'ACCOMPAGNEMENT

**409** jeunes

Conseil en évolution professionnelle (CEP)

**396** jeunes

Parcours contractualisé d'accompagnement vers l'emploi et l'autonomie (PACEA)

**231** jeunes

Contrat d'Engagement Jeune (CEJ)

**212** jeunes

Plan Personnalisé d'accompagnement vers l'Emploi (PPAE)

**36** jeunes

Accompagnement bénéficiaires RSA

**84** jeunes

Plateforme de Suivi et d'Appui des Décrocheurs (PSAD) dont 26 jeunes de l'Obligation de Formation (OF)

**108** jeunes

Accompagnement Jeunes étrangers (UE et hors UE) dont 8 jeunes en programme BOP 104

**32** jeunes

Accompagnement jeunes sous-main de justice milieu ouvert/fermé

**35** jeunes

Parrainage

**85** jeunes

FSE Région

**73** jeunes

FSE Etat

**164** jeunes

Avenir Pro

## NATURE DE L'ACCOMPAGNEMENT: 41 778 ÉVÉNEMENTS POUR 1 305 JEUNES \*

NATURE DES ÉVÉNEMENTS	NOMBRE D'ÉVÉNEMENTS / JEUNES 2024
Entretiens individuels	9 994
Ateliers collectifs	4 507
Informations collectives	194
Entretiens partenaires et médiation	503
Autres contacts (SMS, mails, tel, courriers, visites)	14 316
Administratif	12 264

\* Plusieurs événements peuvent concerner le même jeune

## SITUATIONS DES JEUNES DÉMARRÉES DANS L'ANNÉE

# 664

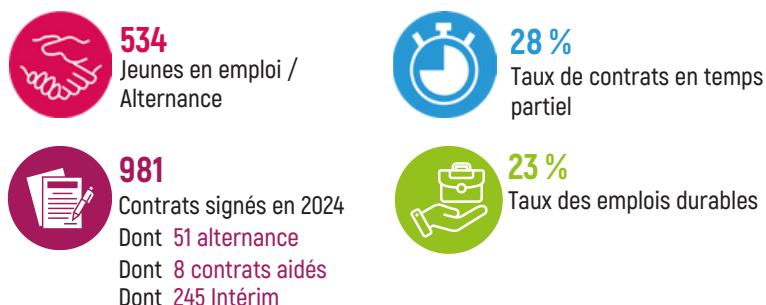
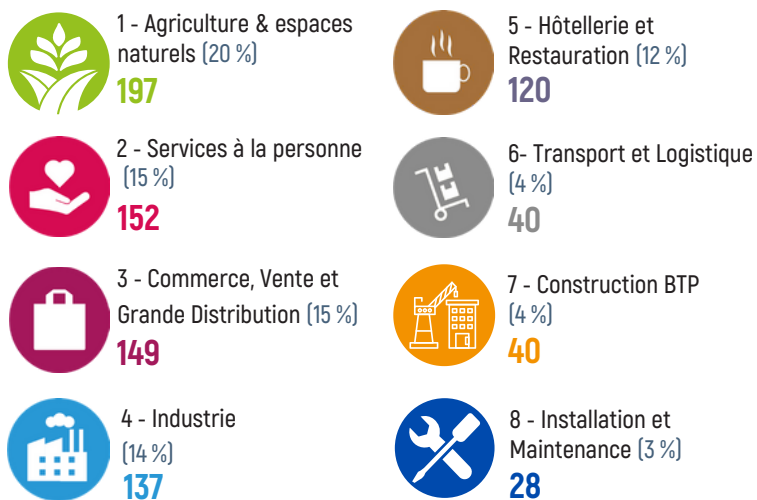
jeunes ont démarré une situation dans l'année 2024, soit 59 % des jeunes accompagnés

NATURE DES ÉVÉNEMENTS	NOMBRE DE JEUNES	NOMBRE DE SITUATIONS *
Emploi	477	862
Alternance	51	55
Scolarité / Formation	122	143
Immersion en entreprise	151	244
Service Civique	22	22

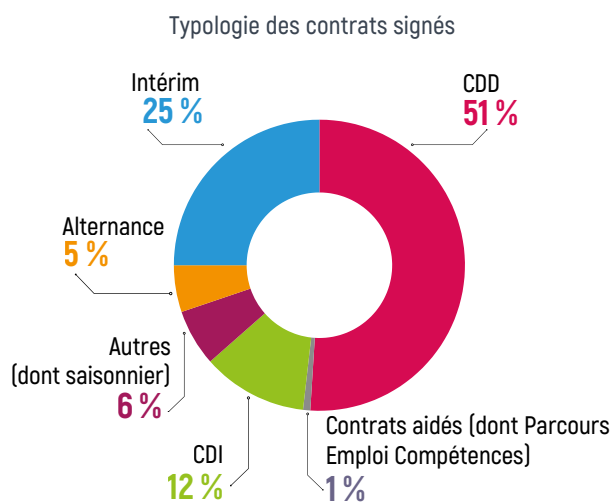
\* Plusieurs situations peuvent concerner le même jeune

## SITUATIONS EMPLOI

### CONTRATS SIGNÉS PAR DOMAINES PRINCIPAUX



### TYPES DE CONTRATS



Taux d'insertion\* des jeunes accompagnés en 2024 :

# 51 %

\* (Emploi, Alternance, Formation)

## ACCÈS À LA FORMATION

# 173

jeunes ont démarré une formation  
dans l'année 2024

**39** jeunes

Région Normandie

**51** jeunes

Alternance (Apprentissage,  
Professionnalisation)

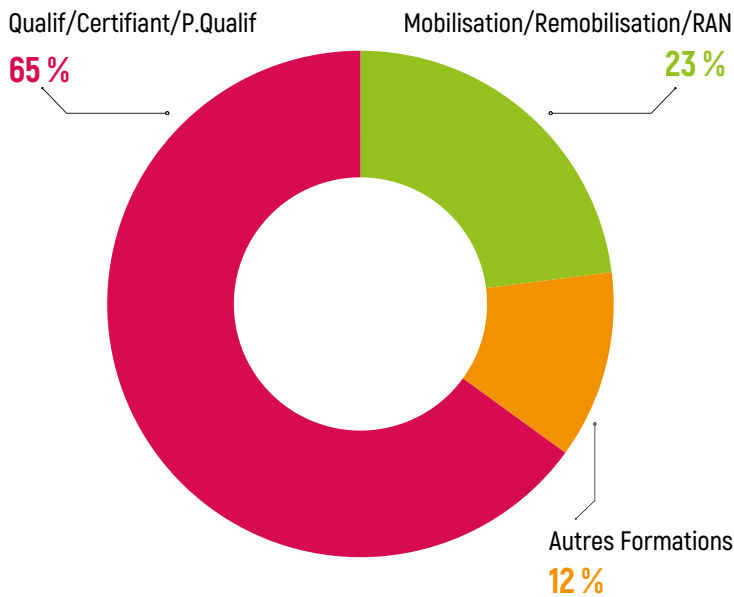
**39** jeunes

France Travail, financement  
individuel, Agefiph, autres...

**44** jeunes

Scolarité

### TYPES DE FORMATION



### AIDES FINANCIÈRES / MONTANT CUMULÉ MOYEN

- 96 jeunes ont bénéficié du Fonds d'Aide aux Jeunes pour un montant moyen de 217 €
- 70 cartes Midi 50 ont été distribuées pour 35 bénéficiaires
- 91 jeunes ont bénéficié de l'allocation PACEA pour un montant moyen/cumulé de 356 €
- 322 jeunes ont bénéficié de l'allocation CEJ pour un montant moyen/cumulé de 2 048 €

**Total des aides financières attribuées en 2024 : 726 681 €**

- Allocations PACEA (dont PIAL) : 48 316 €
- Contrat d'Engagement Jeune : 659 541 €
- Fonds d'Aide aux Jeunes : 20 824 €

# LES TERRITOIRES

## COUTANCES MER ET BOCAGE & CÔTE OUEST CENTRE MANCHE

### L'engagement avec les collectivités locales sur les politiques jeunesse et le repérage des jeunes ...

Un des objectifs du partenariat avec les Communautés de communes et mairies est de permettre aux jeunes sans solution de bénéficier d'informations sur la Mission Locale : offre de services, permanences décentralisées sur le territoire, mise en relation avec les conseillers référents de secteur.

Parallèlement, la Mission Locale est associée par les Communautés de communes aux travaux concernant la mise en oeuvre des politiques Jeunesse, des PESL, aux différentes commissions relatives à l'insertion des jeunes, les relations avec les entreprises, la mobilité, le logement, la santé et l'accès aux droits... En 2024, les relations avec les collectivités se sont poursuivies pour capter les jeunes dits invisibles et les accompagner en lien avec les acteurs locaux.

### CHIFFRES CLÉS 2024

### LES JEUNES DU TERRITOIRE DE COUTANCES MER ET BOCAGE



**1 002**

Jeunes accompagnés



**172**

Jeunes entrés en CEJ



**19 %**

Des jeunes sont mineurs



**6 513**

Entretiens réalisés



**61 %**

Des jeunes n'ont pas de diplôme



**88**

Jeunes entrés en formation



**78 %**

Des jeunes n'ont pas le permis de conduire au 1er accueil



**330**

Jeunes entrés en emploi dont 40 en apprentissage



**98**

Jeunes entrés en PMSMP



**694**

Contrats de travail signés



**676**

Jeunes entrés en dispositifs d'accompagnement renforcé (PACEA, PPAE, BRSA, ODF...)



**544 691 €**

Aides et allocations attribuées

THÈME	MONTANT TOTAL ATTRIBUÉ	NOMBRE DE JEUNES CONCERNÉS
Allocation CEJ	489 645 €	214
Allocation PACEA	38 418 €	67
Aides FAJ	16 628 €	56

Taux d'insertion\* des jeunes accompagnés en 2024 :

**42 %**

\* (Emploi, Alternance, Formation)

# CHIFFRES CLÉS 2024

## LES JEUNES DU TERRITOIRE DE CÔTE OUEST CENTRE MANCHE



**303**  
Jeunes accompagnés



**59**  
Jeunes entrés en CEJ



**20 %**  
Des jeunes sont mineurs



**2 357**  
Entretiens réalisés



**55 %**  
Des jeunes n'ont pas de diplôme



**23**  
Jeunes entrés en formation



**78 %**  
Des jeunes n'ont pas le permis de conduire au 1er accueil



**129**  
Jeunes entrés en emploi dont 12 en apprentissage



**41**  
Jeunes entrés en PMSMP



**199**  
Contrats de travail signés



**195**  
Jeunes entrés en dispositifs d'accompagnement renforcé (PACEA, PPAE, BRSA, ODF...)



**183 990 €**  
Aides et allocations attribuées

THÈME	MONTANT TOTAL ATTRIBUÉ	NOMBRE DE JEUNES CONCERNÉS
Allocation CEJ	169 896 €	80
Allocation PACEA	9 898 €	22
Aides FAJ	4 196 €	15

Taux d'insertion\* des jeunes accompagnés en 2024 :

**58 %**

\* (Emploi, Alternance, Formation)



# DES PARTENARIATS LOCAUX POUR ASSURER LES RELAIS ET RÉPONDRE AUX BESOINS DE TOUS LES JEUNES

## UNE DYNAMIQUE PARTENARIALE LOCALE EN DÉVELOPPEMENT CONSTANT !

Parallèlement à l'accompagnement individuel et collectif qui peut mobiliser les compétences des partenaires, la programmation de l'offre de services collective ouverte à tous les jeunes suivis intègre aussi des actions « hors les murs » proposées avec les acteurs locaux. Exemples : visites d'entreprises et opérations de recrutement, jobs dating, actions culturelles, sportives, éco-citoyennes...

La dimension partenariale vise à apporter une complémentarité d'intervention dans le cadre de l'accompagnement global des jeunes et dans l'animation de nouveaux ateliers et actions multithématiques.

## LE PARTENARIAT RENFORCÉ AVEC FRANCE TRAVAIL : UNE COMPLÉMENTARITÉ D'INTERVENTION POUR LES JEUNES DEMANDEURS D'EMPLOI



Les jeunes inscrits comme demandeurs d'emploi peu mobiles peuvent s'appuyer sur les points d'accueil de la Mission Locale pour être accompagnés en proximité. Une information sur son offre de services est donnée aux jeunes par France Travail. Les **212 jeunes** reçus dans le cadre de la cotraitance par la Mission Locale en 2024 ont bénéficié d'un accompagnement personnalisé, facilitant ainsi leurs démarches d'insertion sociale et professionnelle.

## LA COOPÉRATION AVEC L'ÉDUCATION NATIONALE ET LES ÉTABLISSEMENTS POUR LES JEUNES DÉCROCHEURS (LA PSAD)



Le travail mené de manière mensuelle au sein de la Plateforme de Suivi et d'Appui aux Décrocheurs (PSAD), en partenariat avec le CIO, la Mission de Lutte contre le Décrochage Scolaire (MLDS) et les établissements de formation, a permis à la Mission Locale d'accompagner **86 jeunes** sortis du système scolaire sans qualification au cours de l'année 2024.

Parmi eux, **26 jeunes** en situation d'obligation de formation (16-18 ans) ont été orientés vers la Mission Locale dans le cadre de la PSAD, puis accompagnés vers une solution d'insertion : PACEA, CEJ, Promo 16-18 (AFPA), emploi, alternance, formation, service civique ou périodes d'immersion.

## LE PARTENARIAT AVEC LA PJJ, LE SPIP ET LA MAISON D'ARRÊT DE COUTANCES POUR LES JEUNES SOUS MAIN DE JUSTICE



L'accompagnement des jeunes sous main de justice s'est poursuivi en 2024 dans le cadre des orientations nationales et des collaborations engagées avec la PJJ, le SPIP et la Maison d'arrêt. Les permanences tenues en Maison d'arrêt ont permis à **8 jeunes** d'être suivis par la conseillère référente Justice. L'accompagnement en milieu ouvert a concerné **24 jeunes**, avec lesquels les conseillers de la Mission Locale ont travaillé à leur projet d'insertion, de mobilité, ...

Depuis 2023, nous sommes agréés pour l'accueil de personnes ayant un TIG/TNR à effectuer. En 2024, nous avons accueilli **7 jeunes**. En 2024, aucun parcours mixte jeune majeur n'a été mis en œuvre, le SPIP de la Manche expliquant cette situation par une diminution notable de la délinquance des jeunes sur le territoire.

## LE LIEN AVEC LES STRUCTURES DU MÉDICO-SOCIAL, DE LA SANTÉ ET DU HANDICAP



En fonction des situations sociales, familiales, de santé des jeunes, la Mission Locale s'appuie, dans une logique de co-accompagnement, sur les services de différents partenaires : CMS, CCAS, CMP, CPAM, MSA... Sur le champ du handicap, la Mission Locale mobilise les aides et dispositifs spécifiques. Elle a établi des liens avec l'ensemble des partenaires présents sur son territoire, sur le département ou en région : Maison Départementale de l'Autonomie, Cap emploi, ALFEPH, Agefiph, IME, IMPro, ITEP, ESAT, Entreprises adaptées, Sessad-Adj, Adapt, EREA, Education spécialisée, CFI, Auto-école SFER,...

## LE PARTENARIAT AVEC LES ACTEURS DU LOGEMENT ET DE LA MOBILITÉ



Articuler l'accès au logement et la mobilité pour les jeunes de notre territoire fait partie des priorités dans la construction des parcours d'insertion vers l'emploi et l'autonomie. En fonction de la demande exprimée, différentes réponses portées par les partenaires locaux sont fortement mobilisées : logements FJT, CLLAJ, CHRS, Plateformes Mobilité Accueil Emploi et COCM'obilité,...

## DES DISPOSITIFS D'ACCOMPAGNEMENT RENFORCÉ

**PACEA**  
LE PARCOURS CONTRACTUALISÉ D'ACCOMPAGNEMENT VERS L'EMPLOI ET L'AUTONOMIE

**POUR QUI ?**  
Pour tous les jeunes de 16 à 25 ans Et inscrits à France Travail

**POURQUOI ?**  
Pour bénéficier d'un accompagnement adapté à un emploi durable et à l'autonomie

**UN PARCOURS D'INSERTION SUR MESURE**  
Rencontrer un conseiller pour faire le point sur la situation et ses projets  
Définir un parcours en partant des priorités et en mobilisant les actions présentes sur le territoire  
Formaliser un projet personnel et professionnel (formation, logement, international, mobilité, santé, emploi, ...)  
Mettre en œuvre son projet professionnel  
Accéder à l'autonomie et à l'emploi

**UN ENGAGEMENT CONTRACTUALISÉ**  
Un contrat d'engagements réciproques entre le jeune et la Mission Locale  
2 ans maximum, renouvelable selon les besoins  
Une aide financière ponctuelle selon les besoins  
Un parcours adapté (période de formation, mise en situation professionnelle, accès aux droits, soutien à la mobilité, création d'activité, Service Civique)  
Des points réguliers avec un conseiller en Mission Locale pour soutenir son projet

### LE PACEA PARCOURS CONTRACTUALISÉ VERS L'EMPLOI ET L'AUTONOMIE

Cadre contractuel de l'accompagnement des jeunes en Mission Locale, le PACEA est proposé systématiquement à tous les jeunes qui souhaitent engager des démarches d'insertion sociale et professionnelle. A l'issue d'un diagnostic de la situation et des besoins du jeune, un plan d'actions personnalisé est établi pour une durée maximale de 24 mois avec des points d'étape réguliers. Une allocation ponctuelle peut être versée au jeune pour l'aider dans ses démarches et le rendre autonome.

En 2024, **396 jeunes** ont bénéficié de ce dispositif. **38 %** des jeunes sortis du PACEA en 2024 ont accédé à une situation professionnelle (emploi, formation ou alternance).

### LE CEJ CONTRAT D'ENGAGEMENT JEUNE

Le CEJ, un accompagnement personnalisé, intensif et renforcé pour aider les jeunes de la Mission Locale à accéder à un emploi durable et à l'autonomie.

Cela se traduit par un suivi régulier avec un conseiller référent, un programme d'activités sur mesure, mêlant ateliers collectifs, immersions professionnelles ou des actions de remobilisation (sport, culture, bien-être, actions citoyennes, etc.). Une aide financière allant jusqu'à 561 € par mois peut être allouée sous conditions, pour soutenir l'engagement du jeune dans son parcours.

En 2024, **231 jeunes** ont bénéficié de ce dispositif dont **59 jeunes** sur les antennes de la COCM (La Haye, Lessay, Périers). **49,6 %** des jeunes sortis du CEJ en 2024 ont accédé à une situation professionnelle (emploi, formation ou alternance).

**Contrat d'Engagement Jeune**

**Pour qui ?**  
Tu as entre 16 et 25 ans  
Ou moins de 30 ans si tu es en situation de handicap  
Ni en emploi, ni en formation  
Et inscrit à France Travail

**Pourquoi ?**  
Pour accéder à un emploi durable et à l'autonomie

**C'est quoi ?**  
Des points réguliers avec un conseiller  
Des activités dans la semaine  
Des stages en entreprises...

**Comment ça se passe ?**  
Parles-en à ta conseillère ou ton conseiller

**Combien ?**  
Jusqu'à 550€ / mois

**Et où ?**  
Dans ta Mission Locale

#jeune1solution

### UN ACCOMPAGNEMENT SUR MESURE POUR LES JEUNES ÉTRANGERS

L'intégration des jeunes étrangers dans le CEJ est un droit. Toutefois, le dispositif tel qu'il existait en 2022 ne répondait pas suffisamment aux difficultés spécifiques liées à la langue, à l'insertion sociale et à l'autonomie.

Face à ce constat, nous avons mis en place en avril 2024 un parcours d'accompagnement adapté, qui s'est déroulé jusqu'en décembre. Ce dispositif a permis de soutenir 29 jeunes étrangers dans leurs démarches d'accès à l'emploi, à la formation, au logement, à la mobilité, à l'intégration sociale et à leurs droits.

Avec l'entrée en vigueur de la Loi pour le Plein Emploi en 2025, les jeunes demandeurs d'asile et les MNA ne sont désormais plus éligibles à l'inscription chez France Travail, et donc au CEJ. Faute de public éligible, ce parcours est aujourd'hui mis en pause.

### AVENIR PRO PARTENARIAT AVEC LE LYCÉE THOMAS PESQUET



Dans le cadre de la Réforme des lycées professionnels, la Mission Locale a mis en œuvre trois dispositifs en 2024, en partenariat avec le lycée professionnel Thomas Pesquet de Coutances : "Tous Droits Ouverts", "Avenir Pro" et "Ambition Emploi". Ces actions s'inscrivent dans la continuité de la loi contre le décrochage scolaire et l'obligation de formation des 16-18 ans.

Une phase de sensibilisation a précédé des ateliers, avec l'intervention de la référente Mission Locale auprès de toutes les classes de terminale. Le dispositif Avenir Pro, mené de janvier à juin, a ciblé l'insertion professionnelle des élèves de CAP et Bac Pro à travers trois modules : valorisation des compétences, structuration de la recherche d'emploi et préparation à l'entretien d'embauche.

Ce travail commun, qui s'inscrit dans la continuité d'un partenariat déjà solide avec le lycée Thomas Pesquet, a permis de renforcer encore davantage les liens entre nos équipes. Il se poursuivra en 2025, avec la volonté partagée de maintenir une dynamique de coopération au service des jeunes

## LE PARRAINAGE VERS ET DANS L'EMPLOI

Le dispositif de parrainage vers l'emploi accompagne des personnes en recherche d'emploi grâce à l'implication de bénévoles engagés. Un réseau de **12** parrains et marraines, issus de divers secteurs (chefs d'entreprise, salariés, élus, retraités...), s'est mobilisé pour soutenir leur insertion, chaque filleul-e bénéficie d'un accompagnement personnalisé. L'objectif : renforcer la confiance en soi, lever les freins à l'embauche et élargir son réseau. En 2024, le dispositif a permis de créer **35** binômes actifs, favorisant des parcours vers l'emploi durable. Ateliers collectifs, échanges réguliers et mises en relation ont jalonné l'accompagnement. Il repose sur une dynamique de solidarité et de partage d'expérience.

**Les résultats confirment son efficacité, avec un taux de retour à l'emploi ou à la formation de 71,42 %.**



## L'ACCOMPAGNEMENT DES JEUNES BÉNÉFICIAIRES DU RSA

Confié aux Missions Locales par le Département, l'accompagnement socio-professionnel des jeunes bénéficiaires du RSA de moins de 26 ans est mis en oeuvre dans le cadre d'un contrat d'engagement réciproque entre le jeune et son conseiller. En prenant en compte sa situation sociale, familiale, de santé, d'isolement, de ressources, de logement, de garde d'enfant..., le conseiller référent construit avec chaque jeune un parcours d'insertion individualisé pouvant s'inscrire dans la durée en fonction des difficultés rencontrées. L'accompagnement est renforcé pour mettre le jeune en dynamique vers l'emploi et l'autonomie et le faire participer à des actions collectives proposées en lien avec les référents RSA du Département.

Pour favoriser l'accès à l'emploi, les jeunes sont positionnés sur l'application « Mon emploi dans la Manche ».

Sur les **95** jeunes BRSA accompagnés en 2024 (dont **36** nouveaux), **25 %** ont accédé à une situation professionnelle (emploi ou formation).



## ACCOMPAGNEMENT DES JEUNES ÉTRANGERS DE 18-25 ANS DANS LE CADRE DU PROGRAMME BOP104 DE L'ÉTAT

Confié aux Missions Locales par l'État, le programme BOP104 est une action qui vise à soutenir l'intégration sociale et professionnelle des primo-arrivants de 18-25 ans en situation régulière.

Dans le cadre de cette action, la Mission Locale de Coutances met l'accent sur l'insertion professionnelle, notamment par le biais de visites de centre de formation et d'entreprises, la réalisation des PMSMP, la mise en relation avec les employeurs et l'entrée en formation qualifiante.

Elle met également l'accent sur l'apprentissage de la langue française à travers l'offre de services collective et les savoirs essentiels portés par le Greta ainsi que les cours de français dispensés par les bénévoles de Solidarité sous les Pommiers. Un travail sur l'accès aux droits, la citoyenneté, le sport et les loisirs favorisent le lien social avec les jeunes locaux.

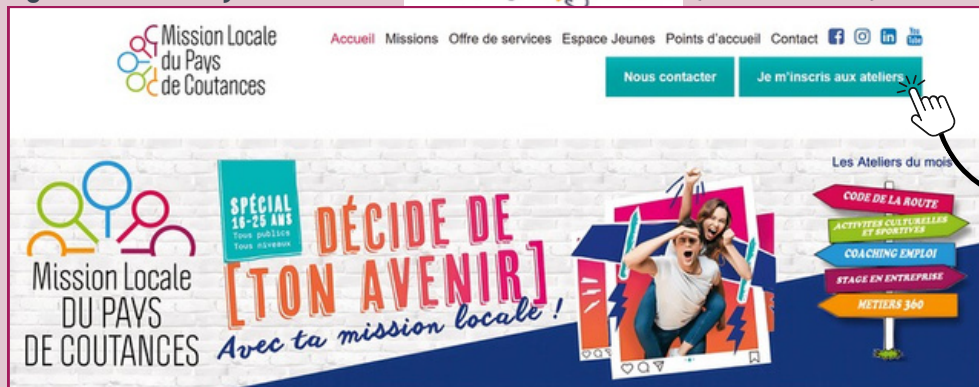
L'appel à projet 2025 répondra aux mêmes axes d'accompagnement qu'en 2024 avec une nouvelle organisation axée sur la régularité et l'implication des jeunes accompagnés.



Visite de l'entreprise de menuiserie  
SAS LEPRETRE  
à Heugueville sur Siemie

# L'OFFRE DE SERVICES COLLECTIVE DE LA MISSION LOCALE

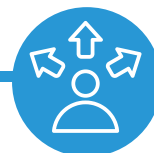
L'offre de services collective de la Mission Locale accessible en ligne à tous les jeunes avec **Linscripti**.n.com (site web ML)



183 ateliers proposés en 2024...

## Clarifier son orientation

- ➡ Faire émerger son projet professionnel
- ➡ Identifier ses compétences, explorer de nouveaux métiers
- ➡ Utiliser des outils numériques innovants (Parcouréo, EVA, réalité virtuelle)



## Trouver sa formation

- ➡ Repérer les formations adaptées à son projet (initiale ou alternance)
- ➡ Découvrir les centres de formation (AFPA, GRETA, Promotrans...)
- ➡ Réaliser des immersions en entreprise (PMSMP, stages)



## Accéder à l'emploi

- ➡ Créer un CV et une lettre de motivation efficaces
- ➡ Participer à des Job Dating, forums et visites d'entreprises
- ➡ Préparer ses entretiens d'embauche
- ➡ Être accompagné(e) par un parrain ou une marraine
- ➡ Découvrir des secteurs qui recrutent (agroalimentaire, TP, sport...)



## Prendre soin de sa santé

- ➡ Améliorer l'estime de soi et gérer le stress
- ➡ Sensibilisation à la santé sexuelle, à l'alimentation et au sommeil
- ➡ Participer à des ateliers sportifs sur les territoires CMB & COCM
- ➡ Accompagnement par des professionnels de santé et associations partenaires



## Renforcer son autonomie

- ➡ Informer, conseiller et mettre en relation avec les partenaires sur les aides au logement
- ➡ Mettre en relation avec les partenaires pour la gestion de son budget
- ➡ Eco-citoyenneté avec l'association AVRIL



# ZOOM SUR DES ACTIONS SPÉCIFIQUES



## Orientation

### DÉCOUVERTE DES METIERS EN CENTRES DE FORMATION ET EN ENTREPRISES

D'autres actions de découverte des métiers et des formations ont été développées dans la continuité des "Journées Découvertes Actions" initiées en 2023.

Depuis juillet 2024, ces actions s'intègrent dans un projet soutenu par le FSE+ et la Région Normandie :



Cofinancé par  
l'Union européenne



"De la découverte des métiers à la formation", un projet conçu pour accompagner les jeunes dans leur orientation professionnelle via une offre innovante et multimodale, reposant sur un triptyque d'ateliers :

**1** Ateliers d'orientation et d'information métiers (à la Mission Locale)



**2** Immersions en centres de formation



**3** Découvertes de métiers en entreprises ou à la Mission Locale



L'objectif de ces temps est d'accompagner de petits groupes de jeunes au sein de centres de formation afin qu'ils découvrent par eux-mêmes des filières souvent méconnues ou délaissées, notamment dans les secteurs en tension. L'approche repose sur l'observation directe des jeunes en formation sur leurs plateaux techniques et des échanges entre pairs, bien plus parlants pour les participants que de simples présentations faites par des formateurs ou des prescripteurs.

Ces immersions sont parfois prolongées par une découverte d'entreprises pour permettre une continuité entre formation et monde professionnel.

En complément, un sas préparatoire est proposé aux jeunes en situation de rattachement scolaire, lorsque les dispositifs de l'Éducation Nationale ne permettent pas de répondre à leur besoin. Ce sas a pour but de faciliter une reprise progressive d'un parcours, en s'appuyant sur des temps collectifs et individualisés.



## DES ENTREPRISES ENGAGÉES AUX CÔTÉS DES JEUNES

En 2024, la Mission Locale a poursuivi son engagement en faveur de l'emploi des jeunes en participant activement à des opérations de recrutement en partenariat avec le Réseau Pour l'Emploi ainsi que plusieurs agences d'intérim. Ces actions ont été menées en étroite collaboration avec des entreprises locales telles que la Socopa, le centre Leclerc de Coutances et les parcs à huîtres du Groupement d'Employeurs de la Côte des Havres de Blainville-sur-Mer.

Des visites d'entreprises orientées vers le recrutement ont également été organisées sur tout le territoire : à Marchésieux pour TSE, à Saint-Aubin-d'Aubigny pour le GAEC Des Marettes, à Créances pour Coprimanche, ainsi qu'à Saint-Pair-sur-Mer pour Les Ateliers Grandis.

Ces rencontres ont permis aux participants de découvrir les métiers proposés, les postes à pourvoir, les conditions d'embauche et les possibilités de formation en interne.

Cette démarche de proximité favorise une mise en relation directe et concrète entre les employeurs et les jeunes, facilitant ainsi le processus de recrutement.



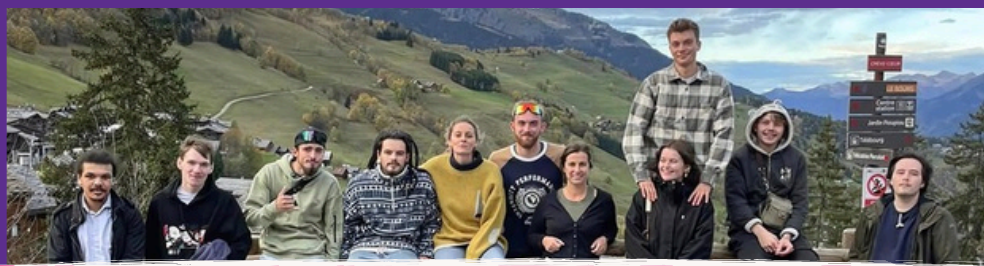
## ACTIONS COLLECTIVES FONDS D'AIDE AUX JEUNES : VERS UNE MOBILITÉ PROFESSIONNELLE DES JEUNES

Les actions ont mobilisé un large réseau d'entreprises et de partenaires de la Mission Locale. Des ateliers et visites d'entreprises ont permis de préparer activement les jeunes au départ, les sensibiliser à la vie en collectif et anticiper les déplacements et le logement.

Des projets ont été travaillés dans les domaines du tourisme, de l'animation, de l'hôtellerie-restauration, de l'agriculture, des vendanges, des espaces verts, en France et à l'étranger.

Sur les 49 jeunes engagés sur les différentes actions : 17 jeunes ont signé un CDD en emploi saisonnier d'été, 3 jeunes ont signé un CDD en emploi saisonnier d'hiver en station de montagne, 1 jeune est parti en Service Civique Européen en Allemagne, 1 jeune a réalisé un Service Volontaire Européen en Espagne, 1 jeune a effectué un stage Erasmus+ en Lituanie, 1 jeune a poursuivi son parcours via un Corps Européen de Solidarité en Allemagne, 7 jeunes ont trouvé une solution durable (CDI, CDD, Service civique)

En résumé, 31 jeunes ont concrétisé leur projet, soit 63 % des participants.



Dans le cadre de l'action « Les Pistes de l'Emploi », 11 jeunes ont été accompagnés par la Mission Locale vers les stations de Savoie pour découvrir les métiers saisonniers à la montagne.

En partenariat avec les Mission Locale d'Albertville et d'Ouest Eure, un séjour a été organisé en octobre, comprenant des ateliers préparatoires (mobilité, CV, entretiens) puis des rencontres avec les employeurs (job dating, immersions professionnelles).

- 3 jeunes ont signé un contrat (barmaid, cuisinier, animatrice)
- 5 jeunes étaient en liste d'attente à la fin du séjour
- 3 jeunes ont refusé une proposition de formation

Deux semaines après le retour, un atelier bilan a été animé afin de faire le point avec les jeunes. À cette occasion, les candidatures en attente ont été relancées et de nouvelles opportunités explorées via les salons en ligne de France Travail.

A fin décembre 2024, sur les 11 participants, 7 ont accédé à l'emploi.

Ce type d'action favorise la découverte de nouveaux environnements, l'autonomie et l'accès à l'emploi par l'expérience.





## RALLYE DES CENTRES DE FORMATION

Une immersion totale au cœur des CFA du territoire.

Les jeunes ont découvert les lieux de formation de l'intérieur :

- visites des ateliers
- échanges avec formateurs et apprentis
- présentation concrète des parcours, du rythme de l'alternance et des débouchés.

Une journée pour vivre la formation autrement et mieux se projeter.



## ACTION "BIEN DANS SA TÊTE"



Depuis 2023, avec le soutien de l'ARS, la Mission Locale du Pays de Coutances met en œuvre le programme « Bien dans sa tête », un parcours innovant en faveur de la santé mentale des jeunes en Contrat d'Engagement Jeune (CEJ).

Ce programme propose une série d'ateliers collectifs animés par des professionnels aux profils complémentaires. Chaque session, d'une durée d'une semaine, réunit 7 jeunes autour d'activités favorisant l'expérimentation, l'expression de soi et le développement de compétences psychosociales. Jusqu'à 21 jeunes peuvent ainsi bénéficier du programme chaque année.

Objectif : rendre les jeunes acteurs de leur santé mentale en leur apportant des outils concrets pour améliorer leur bien-être physique, psychique et social.

Cette action favorise un travail en réseau renforcé avec les acteurs locaux de la santé mentale, essentiel pour une prise en charge globale et cohérente des jeunes accompagnés.

## Les ateliers



**SLAM**  
**Sophrologie**  
**Art-thérapie**  
**Médiation équine**  
**Socio-esthétique**  
**BATUCADA**  
**Confiance en soi**  
**Présentation du CMP**  
**Compétences psychosociales**



## LES ACTIONS ÉDUCATIVES DE LA RÉGION : LA CLASS NAUTIC

La mobilisation des jeunes par le sport reste un axe fort d'action de la Mission Locale du Pays de Coutances. En 2024, l'action Class Nautic a été reconduite en partenariat avec le Centre Nautique de Coutainville.

Au total, 56 jeunes ont participé à 8 sessions de catamaran et 1 session de char à voile. Ces temps collectifs ont permis de travailler l'engagement, l'autonomie, la cohésion et la confiance en soi, tout en favorisant un accès à des activités peu accessibles pour beaucoup de jeunes.

Au-delà de la pratique sportive, une sensibilisation à l'environnement marin a été proposée : découverte de la faune et la flore du littoral, enjeux liés à la pollution des mers, sécurité en mer et présentation des métiers du nautisme.

Cette action illustre la volonté de la Mission Locale d'innover sur ses modalités d'accompagnement, en s'appuyant sur des dynamiques locales, des partenariats durables et des leviers éducatifs adaptés aux réalités des jeunes.



## LE "PRINTEMPS DU SPORT ET DE L'ANIMATION" : UNE AUTRE APPROCHE DE LA MISSION LOCALE

Les Missions Locales du Sud Manche, du Bassin Granvillais et du Pays de Coutances ont organisé l'action "Le Printemps du Sport", en partenariat avec Musique Expérience.

8 jeunes de la Mission Locale du Pays de Coutances ont participé à cette initiative interterritoriale visant à découvrir les métiers du sport et de l'animation et à développer leur confiance en eux à travers des ateliers sportifs.

Le Printemps du Sport illustre la force du partenariat local pour proposer des actions concrètes, utiles et motivantes au service de l'insertion des jeunes.



## ACTION POLITIQUE DE LA VILLE : "CITOYEN AUJOURD'HUI, ET DEMAIN ?"

Du 17 au 24 mai 2024, 7 jeunes issus du quartier prioritaire de la ville, accompagnés de leur conseillère référente ont construit et participé à un projet innovant autour de la notion de citoyenneté.

En cette période nourrie de fake news, où le désintérêt des jeunes vis à vis de la Politique est manifeste, un focus sur la nécessité d'exercer son regard citoyen et de s'engager semblait nécessaire à la Mission Locale du Pays de Coutances.

Ainsi, les 7 jeunes bénéficiaires ont pu préparer une rencontre avec une Maire de commune rurale, préparer un jeu de questions et ont essayé de se sensibiliser au rôle d'un maire. Bonus : la question de la mixité des fonctions au sein des instances politiques a pu être évoquée puisque c'est une maire qui s'est prêtée au jeu des questions réponses.

Les jeunes ont pu démystifier la fonction d'un élu et mieux comprendre son rôle dans notre quotidien. Une rencontre avec la Déléguée du Préfet a également eu lieu à l'Espace de Vie Sociale du quartier. Cette dernière s'est prêtée au jeu des questions/réponses et a contribué à aider les jeunes à mieux comprendre ses missions, voire à réfléchir à leur implication dans la vie citoyenne.

En parallèle, deux jeunes ont postulé pour une mission de mise sous pli pour la campagne électorale, par le biais de cette action et de leur conseillère. Leurs profils n'ont malheureusement pas été retenus mais ceci a constitué un premier pas vers l'insertion.

Les jeunes et Sabrina REGNAULT,  
Maire de Tourneville sur Mer

## ATELIERS MOBILITÉ

### EN LIEN AVEC LA PLATEFORME COCM'OBILITÉ

Les actions mobilité donnent accès à un panel important d'informations qui aideront les jeunes à organiser et à identifier les solutions de mobilité de proximité. Elles les aident également à maîtriser les outils numériques qui vont permettre d'optimiser leurs déplacements et le retour à l'emploi.

Les jeunes de la Mission Locale ont découvert lors des ateliers la plateforme mobilité de la COCM.

COCM'obilité apporte des conseils en mobilité individualisée, à la location solidaire des véhicules, mais aussi propose des solutions de mobilité aux habitants sur les transports en commun ou à la demande, la location de vélo, de scooter et de voiture.



## ACTION PREVENTION SECURITE ROUTIERE



En novembre 2024, grâce au soutien d'un groupe de jeunes accompagnés par la Mission Locale, l'équipe de l'association Prévention Routière Normandie a pu sensibiliser plus de quarante conducteurs aux risques liés à la faible visibilité et à l'importance de faire contrôler régulièrement leurs phares. Un groupe de jeunes volontaires surmotivés ainsi qu'une excellente communication ont favorisé le succès de cette action. L'action a été ré-éditée à Montmartin Sur Mer avec le même succès.

## ATELIERS THÉÂTRE - PARTENARIAT TMC



Grâce à un partenariat de longue date avec le Théâtre Municipal de Coutances, la Mission Locale fait, chaque année, découvrir le spectacle vivant aux jeunes qu'elle accompagne.

En 2024, à travers 6 représentations, ce sont presque 60 jeunes qui ont pu s'autoriser à aller vers le théâtre.

Une découverte culturelle pour la plupart, plébiscitée chaque année.

Cette année, c'est la pièce « Mesure pour mesure », adaptée de William Shakespeare par la Compagnie Dodeka (en résidence à Coutances) qui a particulièrement plu.

Une coopération de grande qualité qui ne manquera pas d'être renouvelée !

## SPORT ET PRÉCARITÉ DANS LA MANCHE



Depuis 2023, le Comité Départemental Olympique et Sportif (CDOS) de la Manche, en partenariat avec de nombreux acteurs institutionnels et locaux (EPCI COCM, EPCI CMB, Maisons Sport-Santé, ARS, Assurance Maladie, MSA, CPAM, ANTICIPE et IMPACT 2024), met en œuvre des ateliers sportifs à destination des jeunes en situation de précarité accompagnés par la Mission Locale du Pays de Coutances. Ces ateliers collectifs, encadrés par des professionnels du sport, poursuivent plusieurs objectifs :

- Renforcer le lien social, lutter contre l'isolement et dynamiser les parcours d'insertion
- Faire découvrir de nouvelles disciplines sportives et favoriser l'accès à la pratique physique
- Sensibiliser les jeunes aux bienfaits de l'activité physique régulière sur la santé
- Encourager les synergies entre les acteurs du sport, de la santé et les jeunes du territoire



En 2024, le dispositif "Sport et Précarité" s'est étendu au territoire de Coutances Mer et Bocage (CMB), permettant à plus de 400 jeunes de bénéficier de ces temps forts. Cette action a mobilisé six éducateurs sportifs diplômés, deux responsables de service des sports, ainsi que de nombreux bénévoles issus des associations sportives locales.

Le maintien de cette dynamique est une priorité pour l'année 2025, avec l'espoir du renouvellement de ce dispositif innovant, porteur de sens et d'inclusion.



# ORIENTATIONS 2025

## POURUIVRE AVEC LES ACTEURS LOCAUX LE REPÉRAGE DES JEUNES VULNÉRABLES

### Jeunes résidant en zone rurale

- Maintien des permanences décentralisées
- Délocalisation du dispositif CEJ sur le secteur COCM
- Ateliers collectifs sur le territoire COCM
- Participation aux instances et groupes de travail des PESL du territoire sur l'axe repérage des jeunes



### Jeunes résidant en QPV

- Actions au sein du Quartier Prioritaire Claires-Fontaines
- Repérage des jeunes sans solution avec les acteurs du quartier



### Jeunes étrangers primo-arrivants

- Mise en place de nouvelles modalités d'accueil pour le public allophone
- Création d'ateliers dédiés aux jeunes étrangers



### Jeunes bénéficiaires du RSA

- Accueil des jeunes BRSA orientés par le Département
- Accompagnement individuel et collectif



### Jeunes reconnus travailleurs handicapés

- Participation aux commissions pluridisciplinaires MDPH/MDA
- Rencontres mensuelles avec la Team Handicap - Réseau Pour l'Emploi



### Jeunes sortis de l'ASE

- Accueil et accompagnement des jeunes en parcours d'insertion jeunes majeurs ASE



### Jeunes sous main de justice

- Permanence ML en Maison d'Arrêt
- Parcours mixtes jeunes majeurs / SPIP
- Accueil de jeunes Tigistes au sein de la ML



## RENFORCER LA LUTTE CONTRE LE DÉCROCHAGE SCOLAIRE ET LA PRÉVENTION DES SORTIES DE SCOLARITÉ SANS SOLUTION DANS LE CADRE DE LA RÉFORME DES LYCÉES PROFESSIONNELS

- Poursuite de la coanimation de la Plateforme de Suivi et d'Appui aux Décrocheurs (PSAD) et au développement de la dynamique partenariale pour organiser les relais concernant les jeunes en situation de décrochage
- Continuité de l'accompagnement renforcé dans le cadre de l'Obligation de Formation (jeunes mineurs)
- Mise en œuvre de parcours d'accompagnement spécifiques et d'ateliers collectifs au sein du Lycée Thomas Pesquet suite à la mise en place des dispositifs issus de la réforme des Lycées Professionnels (PAFI-TDO, Ambition Emploi, Avenir Pro)



## FAIRE DÉCOUVRIR LES MÉTIERS DU TERRITOIRE ET ACCOMPAGNER LES JEUNES VERS LA FORMATION

- Informer les jeunes sur l'offre de formation du territoire
- Développement du partenariat avec l'Agence Régionale de l'Orientation et des Métiers (outils, événements) et les centres de formation du bassin (OF, CFA)
- Actions « Découverte des métiers et formations » sur le bassin en centres de formation et en entreprises (projet FSE+ Région)



## MOBILISER LES MESURES EN FAVEUR DE L'EMPLOI DES JEUNES ET DÉVELOPPER LA RELATION AVEC LES ENTREPRISES DANS LE CADRE DU RÉSEAU POUR L'EMPLOI

- Mobilisation des programmes et mesures en faveur de l'emploi des jeunes en lien avec les besoins des jeunes et des entreprises
- Coopération avec le RPE et les EPCI dans le cadre de la Loi pour le Plein Emploi
- Intégration de la Team Entreprises - Réseau Pour l'Emploi, développement des relations avec les entreprises
- Convention de coopération et de partenariat renforcé avec France Travail (Accord local de coopération)
- Actions et dispositifs spécifiques d'appui à la recherche d'emploi (parrainage, actions avec les agences de placement, opérations de recrutement, jobs dating, visites d'entreprises, ...)



## COOPÉRER AVEC NOS PARTENAIRES AU SERVICE DES JEUNES

### Politique de la Ville

- Programmation d'actions sur les thématiques de la citoyenneté, du pouvoir agir et de l'orientation professionnelle en direction des jeunes résidant au sein du Quartier Claires Fontaine
- Participation au « Jardin partagé »

### Santé

- Maintien du Point Santé au sein de la Mission Locale en partenariat avec le CMP
- Programmation de la formation aux 1ers secours en santé mentale pour l'ensemble des conseillers
- Renouvellement de l'action « Bien dans sa tête » (ARS)
- Développement des partenariats pour de nouvelles actions



### Handicap

- Développement du partenariat avec les établissements scolaires pour les jeunes sortants de ULIS et les ESAT dans le cadre de la loi Plein Emploi



### Accès aux droits

- Poursuite du partenariat avec la CAF, la CPAM et la MSA
- Coopération avec les espaces Frances Services
- Programme d'inclusion numérique (Préfecture Manche)



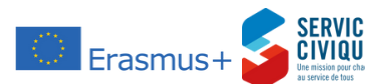
### Eco-citoyenneté

- Actions spécifiques d'éducation à l'environnement et de sensibilisation à sa préservation, partenariat avec l'association AVRIL



### Mobilité internationale

- Information et accompagnement vers les programmes Erasmus+, sur le Service civique international et SVE



### Justice

- Accompagnement des jeunes sous main de justice
- Poursuite des mesures d'accompagnement alternatives à l'incarcération en lien avec le SPIP



### Culture

- Continuité des partenariats en lien avec les événements culturels organisés sur le territoire
- Point relais Atouts Normandie à la Mission Locale
- Actions en partenariat avec les médiathèques du territoire



### Sport

- Reconstitution de l'action Class Nautic/Région
- Reconstitution du projet « Sport et précarité » (CDOS Manche)



### Logement :

- Renforcement du partenariat avec le Foyer des Jeunes Travailleurs (FJT) de Coutances (convention)



## OPTIMISER NOTRE OFFRE DE SERVICES COLLECTIVE POUR L'ADAPTER AUX ATTENTES DE TOUS LES JEUNES



- Accès au Contrat d'Engagement Jeune (CEJ) facilité pour les jeunes allophones
- Faire évoluer l'offre de services collective multithématique sur le territoire de la Mission Locale en l'adaptant aux besoins des jeunes (cf. Linscripti.com)
- Evaluation de l'offre de services (sur sites et hors les murs) afin de répondre aux attentes de tous les jeunes

## INTÉGRER LE CHANGEMENT DES PRATIQUES EN LIEN AVEC LA LOI PLEIN EMPLOI



- Appropriation de la Loi Plein Emploi par l'équipe de la Mission Locale
- Respect des procédures et des délais en lien avec la mise en place des nouveaux process d'orientation des jeunes
- Formation et perfectionnement des conseillers à l'utilisation des outils numériques (évolutions I-Milo, communs numériques du Réseau Pour l'Emploi)

## FINALISER LA DÉMARCHE DE LABELLISATION DE LA MISSION LOCALE POUR OBTENIR LA CERTIFICATION EN 2025

- Mise en place de la démarche d'amélioration continue et valorisation de la qualité des services rendus à nos parties prenantes (jeunes, partenaires, entreprises et financeurs)
- Contribution au renforcement de la cohérence et de la cohésion du réseau en respectant la diversité des Missions Locales
- Sensibilisation de l'équipe à la démarche d'amélioration continue et préparation à l'audit de labellisation
- Obtention de la labellisation



# OÙ NOUS TROUVER ?

## 12 LIEUX D'ACCUEIL RÉPARTIS SUR 78 COMMUNES

### 1 COUTANCES

Espace Hugues de Morville  
103 rue Geoffroy de Montbray  
50200 Coutances  
02.33.19.07.27

### OUVERTURE AU PUBLIC

Lundi au Jeudi :  
8h30-12h30 / 13h30-17h00  
Vendredi :  
8h30-12h30

## LIEUX D'ACCUEIL SUR LE TERRITOIRE COUTANCES MER ET BOCAGE



### 6 SAINT SAUVEUR VILLAGES

MFR  
Route de la Rondehaye  
50490 Saint Sauveur Villages

### 10 QUETTREVILLE SUR SIENNE

Mairie  
17 rue du Mont Saint Michel  
50660 Quettreville sur Sienne

### 7 AGON COUTAINVILLE

Foyer Soleil  
Rue Fernand Lechanteur  
50230 Agon Coutainville

### 11 HAMBYE

Mairie  
Le Bourg  
50450 Hambye

### 8 CERISY LA SALLE

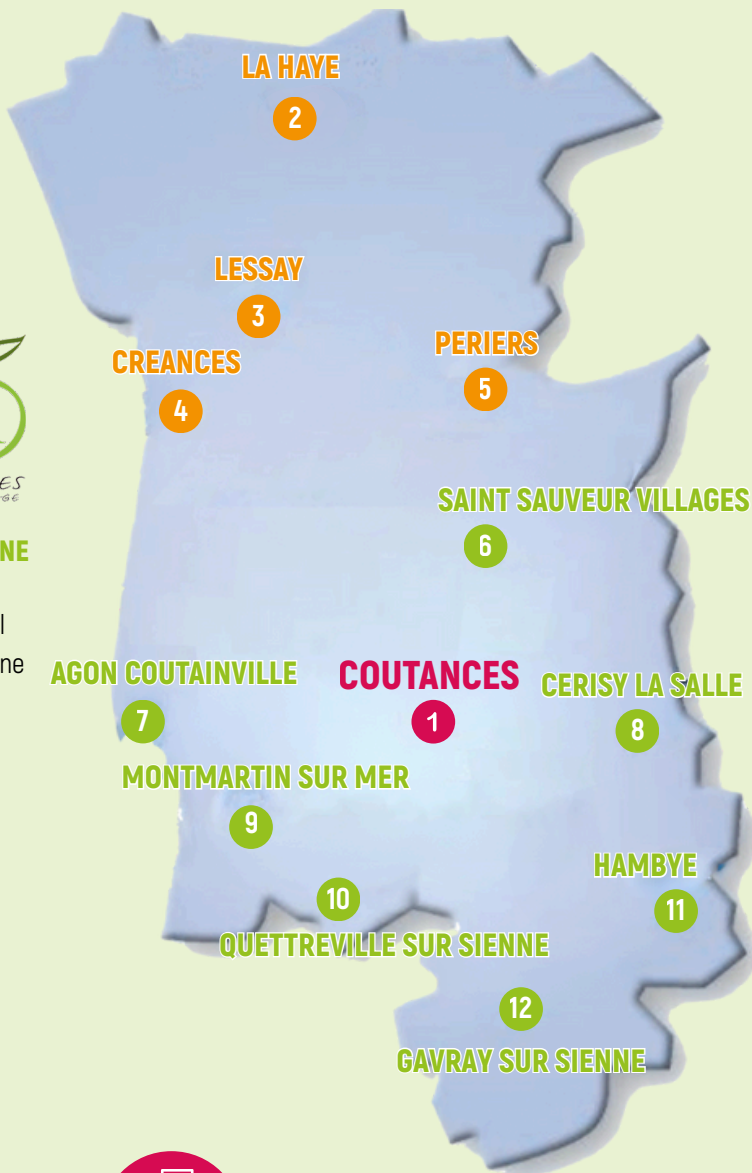
Mairie  
1 place de la Mairie  
50210 Cerisy la Salle

### 12 GAVRAY SUR SIENNE

Mairie  
4 place de la Mairie  
50450 Gavray

### 9 MONTMARTIN SUR MER

Mairie  
1 place Pierre Pigaux  
50590 Montmartin sur Mer



## LIEUX D'ACCUEIL SUR LE TERRITOIRE COTE OUEST CENTRE MANCHE



### 2 LA HAYE

Pôle de proximité COCM  
20 rue des Aubépines  
50250 La Haye

### 4 CREANCES

Pôle Enfance  
100 rue des écoles  
50710 Créances

### 3 LESSAY

Maison du Pays  
11 place Saint-Cloud  
50430 Lessay

### 5 PERIERS

Pôle de proximité COCM  
4 place du Fairage  
50190 Périers



RESTEZ CONNECTÉS À NOS PROJETS,  
SUIVEZ-NOUS SUR LES RÉSEAUX !



## PARTENAIRES FINANCIERS



Cofinancé par  
l'Union européenne



Direction régionale  
de l'économie, de l'emploi,  
de travail et des solidarités (DREETS)



agence nationale  
de la cohésion  
des territoires

